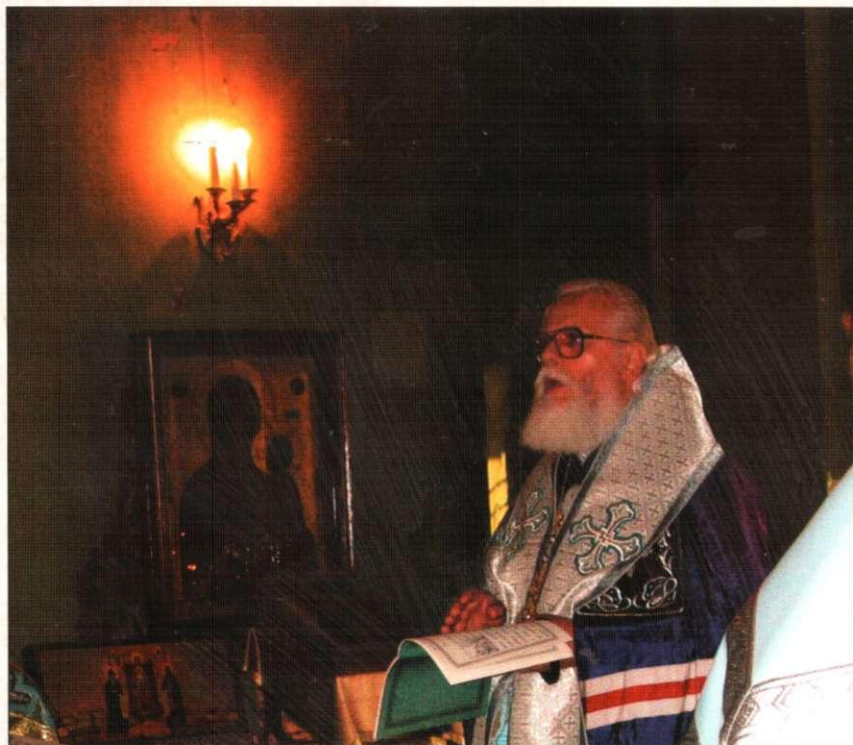


ТВЕРСКОЙ
ХРИСТОРОЖДЕСТВЕНСКИЙ
ЖЕНСКИЙ МОНАСТЫРЬ





По благословию
Высокопреосвященнейшего Виктора,
архиепископа Тверского и Кашинского

- © Тверской Христорождественский женский монастырь, 2009
- © А. В. Ключикова, текст, составление, 2009
- © А. Б. Метелкин, макет, оформление, 2009



Вид на Христорождественский монастырь с левого берега реки Тьмаки

Святая обитель в честь Рождества Христова — одна из древнейших на Тверской земле. Она расположена в двух километрах от центра Твери, на высоком правом берегу реки Тьмаки. Место это горожане издавна называли Монастырскими или Рождественскими Горками. По преданию, монастырь был основан в конце XIV — начале XV века по благословию святителя Арсения, епископа Тверского. Чуть выше по течению Тьмаки святитель Арсений основал другую знаменитую обитель — Желтиков Успенский мужской монастырь. Посещавшие его тверские богомольцы, соблюдая древний благочестивый обычай, на обратном пути непременно заходили и в Христорождественскую обитель — к поздней Литургии.

О первоначальной истории монастыря ни записей, ни преданий не сохранилось, но в начале XVI века это была вполне благоустроенная обитель. Ею управляла игуменья, служили два священника и диакон. У монастыря была вотчина в селе Каюрове, где служил свой священник, и несколько пустошей. Великий князь Василий III Иоаннович в 1513 году даровал обители жалованную грамоту на имя игуменни Александры, по которой настоятельница и священники освобождались от всех поборов и пошлин; в духовных делах они были подсудны владыке Тверскому, а в уголовных — самому государю. В 1555 году эту грамоту подтвердил царь Иоанн Васильевич Грозный.

Беды Смутного времени не обошли стороной Христорождественский монастырь. Обитель была разграблена и предана огню, сестры разогнаны или перебиты литовцами. Но уже в 1613 году игуменья Аполлиария с пятью монахинями вернулись на святое место. Помощью Божией, трудами и молитвами сестер монастырь восстал из пепла, но жилось его

В окрестностях монастыря



Тверь
Женский монастырь



Панорама Христорождественского монастыря. Открытка 1909 года

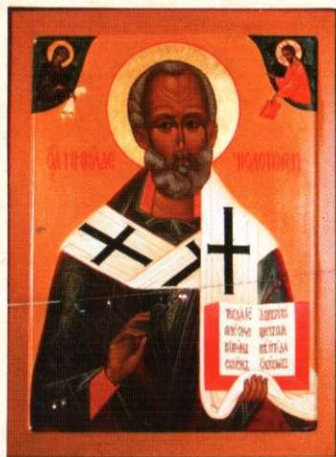
насельникам нелегко. Они построили деревянный шатровый храм, вновь в честь Рождества Христова, и шесть маленьких келий, но в обители не было священника и не совершались Литургии. Чтобы получать хоть какой-то доход, игуменья отдала в аренду посадским людям монастырские земли. Привилегий у обители уже никаких не осталось; напротив, по велению царя Михаила Феодоровича монастыри вносили в казну немалые налоги — нужно было восстанавливать разоренное государство.

В 1636 году в обители было уже десять сестер, служил священник, и благосостояние монастыря начало улучшаться. А спустя десять лет, в 1646 году, богатые дары прислал в обитель царь Алексей Михайлович. На эти деньги была построена деревянная церковь с двумя престолами — во имя Алексия, человека Божия, и во имя Святителя и Чудотворца Николая. Ризы, книги и вся церковная утварь для храма были пожертвованы самим государем. Но монастырь по-прежнему платил большие налоги.

Икона Святителя Николая с частицей его мощей. 2002 год

Благоприятной порой возрождения после многих тяжелых лет стали для обители годы настоятельства игуменьи Агафьи (1681—1697). Матушка Агафья была настоящей подвижницей, энергичной и деятельной. Ей удалось вернуть монастырю утраченные земли, восстановить распатанное хозяйство, сестры наконец перестали голодать. При игуменье Агафье в обитель пришла девица из дворян Евдокия Ростопчина. Именно с ней связано появление в Христорождественском монастыре его величайшей святыни — чудотворной Тихвинской иконы Божией Матери.

Образ Божией Матери девица Евдокия получила в детстве в благословение от деда. В монастырь она ушла тайно, в возрасте тридцати лет, ничего не





*Тихвинская икона
Божией Матери. XVIII век*

взяв с собой из дома. Восемь лет провела Евдокия послушницей в обители Рождества Христова и в 1702 году была наконец пострижена в иночество с именем Елены. В том же году к ней приехали родители, не знавшие ранее, где она находится. Увидев дочь монахиней и признав в этом волю Божию, они благословили инокиню Елену и передали ей Тихвинскую икону Божией Матери — дар и благословение деда.

В благодарность Царице Небесной монахиня Елена дала обещание возжечь пред святой иконой неугасимую лампаду и ежедневно читать акафист своей Заступнице. Молитвы Елены стали постепенно разделять преданные ей сестры, а затем и благочестивые богомольцы. Святая икона прославилась многими чудесными исцелениями, и слух о ней дошел до самых отдаленных мест. Преосвященный Митрофан (Слатвинский), тогдашний архиепископ Тверской и Кашинский, не желая допускать большого стечения народа, распорядился забрать икону из келлии монахини Елены и перенести в ризницу тверского кафедрального собора. Сестры плакали, расставаясь со святыней, но должны были повиноваться воле Владыки.

Икона пробыла в соборе двадцать четыре года, но затем Промыслом Божиим неожиданно вернулась в обитель. В мае 1763 года в Твери начался страшный пожар, истребивший почти все дома и храмы города. Сильно пострадал от огня и кафедральный собор, но чудотворная Тихвинская икона осталась невредимой. Хранить ее в обгоревшем храме было невозможно, и тогда игуменья Иулиания обратилась с просьбой к архиепископу Тверскому и Кашинскому Гавриилу (Петрову) — вернуть святую икону в Христорождественский монастырь. Владыка уступил просьбе, и с тех пор чудотворный образ стал особо почитаться верующими. В 1803 году был учрежден ежегодный крестный ход со святой иконой. 26 июня, в день празднования в честь Тихвинской иконы Божией Матери, чудотворный образ переносили крестным ходом в тверской кафедральный собор для поклонения всем горожанам и для ношения по домам. А в первое воскресенье после праздника святых апостолов Петра и Павла святая икона возвращалась в обитель с крестным ходом, который бывал в этот день в Желтиков монастырь.

К середине XVIII столетия в обители было более тридцати монахинь, в основном из дворянских и купеческих семей, а также из духовного сословия. Кроме молитвы и богослужения, все сестры занимались рукоделием — вышивали жемчугом, шили, делали четки, свечи для церквей, пекли просфоры. В 1750-х годах монастырь постигло новое испытание: гражданские власти обязали принимать в обитель вдов офицеров, унтер-офицеров и простых солдат, обеспечивать их жильем и питанием. Большинство этих женщин не стремились к монашеской жизни. Живя в обители только ради пропитания, они вели себя достаточно свободно и, конечно, наносили немалый духовный вред сестрам.

В 1763 году, когда в монастырь вернулась Тихвинская икона Божией Матери, игуменья Маргарита обратилась к владыке Тверскому Гавриилу с просьбой — возвести в обители новый каменный храм в честь Рождества Христова, вместо обветшавшего деревянного постройки 1716 года. В храме предполагался придел во имя Алексия, человека Божия, и колокольня. Преосвященный Гавриил дал разрешение, и в монастыре начались строительные работы. Иждивением монахини Надежды был устроен еще один придел — в честь Тихвинской иконы Божией Матери. Главный престол освятили в 1775 году, а Тихвинский — спустя четыре года.

В монастыре тогда служили священник и диакон, но с возведением нового собора прихожан стало больше, и игуменья Магдалина попросила у архиепископа Платона (Левшина) разрешения иметь второго священника вместо диакона. Владыка разрешил, и диакон был рукоположен во иерея. Службы в обители стали совершаться ежедневно; число прихожан вновь увеличилось, возросли и пожертвования. Сама императрица Екатерина II, проезжая через Тверь в 1787 году, пожаловала в Христорождественский монастырь 200 рублей. Примеру государыни последовала графиня Анна Иродионовна Чернышева — она пожертвовала крупную сумму на покрытие собора железом. Графиня Чернышева стала одной из главных благотворительниц обители; она посещала ее ежегодно и делала богатые вклады.

В 1797 году император Павел I назначил монастырям новые штатные оклады. Игумении Христорождественского монастыря положено было 100



*Митрополит Московский
Платон (Левшин; 1737–1812),
в 1770–1775 годах архиепископ
Тверской и Кашинский*

*Река Тьмака
у Монастырских Горок*





Императрица Екатерина II
(1729–1796)

рублей, каждой штатной монахини по 20 рублей, а двум священникам с причтом 120 рублей. Обители также было дано 30 десятин земли в Старицком уезде, мельница за пять верст от монастыря и рыбная ловля под Осташковом. Из-за дальности этих угодий пользоваться ими было крайне неудобно, и тогда игуменья Назарета обратилась к государю с просьбой о замене угодий денежной компенсацией. Император Александр I распорядился вместо мельницы и рыбной ловли выдавать монастырю 500 рублей в год; кроме того, он пожаловал игуменни и сестрам 1000 рублей, а лично матушке Назарете — золотые часы с бриллиантами. Деньги были немалые, но обитель и требовала многого.

Преосвященный Павел (Пономарев), ставший в 1798 году епископом Тверским, издал распоряжение устроить в Христорождественском монастыре богадельню. Но обитель в то время сама была подобна богадельне. Игуменья Магдалине было тогда 80 лет, средний возраст монахинь составлял около 60 лет. Многие сестры были больны и не исполняли никаких послушаний. Здания для богадельни не было, как не было настоятельских келий, помещения для ризницы, сестринской трапезной и многого другого. Келии у сестер были маленькие, деревянные, построенные на их собственные средства без всякого плана. Денег в монастырской казне не хватало не то что на богадельню, но даже на содержание обители.

Вскоре Преосвященный Павел стал членом Святейшего Синода и переехал в Петербург. Будучи в Смольном монастыре, он посетил жившую там Марию Васильевну Шкуруину, бывшую фрейлину императрицы Екатерины II, и познакомился с ее подругой — монахиней Назаретой (Шванвич). Матушка Назарета была тогда настоятельницей Молого-Афанасьевского монастыря под Угличем. Энергичная, образованная дворянка сорока шести лет понравилась Владыке, и он предложил ей занять должность игуменни Тверского Христорождественского монастыря. Инокиня Назарета согласилась и была возведена в сан игуменни. Вместе с ней в Тверь поехала и М. В. Шкуруина, впоследствии постриженная в монахини с именем Павлы. Она во всем помогала матушке.

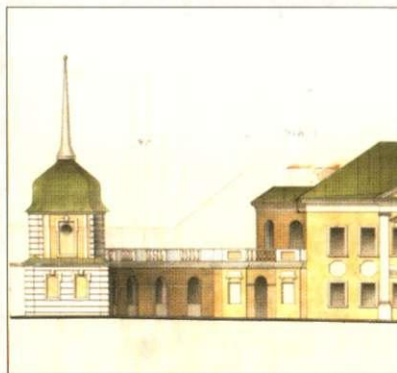
В новый, XIX век монастырь вступил с новой игуменией, которая энергично взялась за благоу-



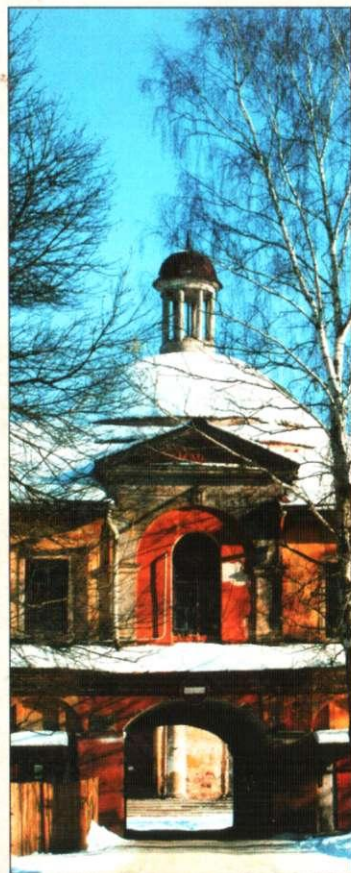
ройство обители. Прежде всего она озаботилась благолепием богослужения. По распоряжению матушки Назареты чтение и пение в храме стало совершаться монахинями и послушницами, что очень привлекало богомольцев. Потом игуменья занялась монастырскими постройками. На западной стороне обители иждивением графини А. И. Чернышевой были построены Святые врата с прекрасной церковью, оштукатуренной под мрамор. Император Александр I пожаловал в новый храм великолепную люстру и ризницу из бархата, императрица и великая княжна пожертвовали ризы, а граф Шереметев — большое Евангелие, оправленное в серебро с позолотой, и серебряный напрестольный крест. Игуменья Назарета и монахиня Павла (Шкурина) на свои средства устроили иконостас.

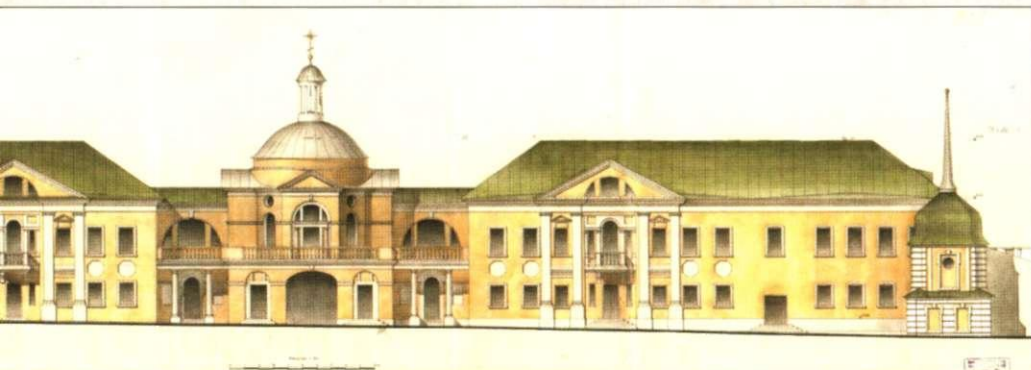
16 августа 1805 года Старицкий архимандрит Анастасий освятил новый храм во имя Спаса Нерукотворного Образа. Туда был определен третий в монастыре священник. В том же году к Спасской церкви были пристроены с левой стороны двухэтажные каменные кельи для настоятельницы, на средства графини Чернышевой, а с правой стороны — тоже двухэтажное здание для ризницы и трапезной, на вклад тверской дворянки Агафоклеи Александровны Полторацкой. Тогда же была заведена в праздничные дни общая трапеза для всех монахинь и послушниц. Хлеб и припасы для нее много раз поставляла А. И. Чернышева, а ее примеру следовали и супруга генерал-губернатора, и тверские купцы.

Состав сестер в обители постепенно менялся. Пожилые монахини уходили ко Господу, на их место приходили новые, полные сил и духовных устремлений. В 1807 году игуменью Назарету перевели в Казань, и на ее место была назначена казначея обители — монахиня Палладия (Волкова). Она решила улучшить содержание сестер и завести ежедневную общую трапезу. При матушке Палладии у тверичан появился добрый обычай — жертвовать в монастырь не только деньгами, а провизией, кто чем может. Благотворительница обители А. А. Полторацкая ежегодно присылала на общую трапезу достаточное количество припасов и положила в Опекунский совет 20 000 рублей, чтобы проценты с этого капитала также шли на трапезу для сестер.



Надвратная церковь во имя Спаса Нерукотворного Образа. 1805 год





Спасский храм с примыкающими к нему корпусами и башнями.
Чертеж начала XX века



Император Александр I
(1777–1825)



Приток богомольцев к чудотворной Тихвинской иконе Божией Матери все увеличивался, и прежний храм становился тесен, да и обветшал. Решено было строить новый двухэтажный собор с тремя престолами — Рождества Христова, Алексия, человека Божия, и Тихвинской иконы Божией Матери. Тверской владыка Мефодий (Смирнов) благословил, и 1 июля 1810 года в присутствии императора Александра I была совершена закладка нового храма. Государь пожаловал на строительство 3000 рублей, а государыня — 500. А. А. Полторацкая прислала для работы каменщиков на всем своем содержании. В 1812 году храм был закончен, оставалась только отделка, но вдруг ночью здание неожиданно рухнуло. Трагическое событие поразило всех, но особенно тяжело было игумении Паллади. «Лучше бы мне самой погибнуть под этими развалинами», — вырывалось у безутешной матушки. Чтобы приглушить ее душевную скорбь, Преосвященный Мефодий перевел игумению Палладию в Кашинский Сретенский монастырь. Было это в 1814 году.

Новую настоятельницу Владыка предложил выбрать самим сестрам. Ею стала свещница обители, монахиня Аполллария (Лутковская). Она была из дворян, немолода, пришла в монастырь еще в юности и отличалась необыкновенной кротостью и смирением, а также строгостью соблюдения монашеских правил. Нелегко было благочинному и сестрам уговорить мать Аполлларию, считавшую себя недостойной высокого служения, но она приняла новое назначение как волю Божию и 6 января 1815 года была возведена в сан игумении.

Трудно было матушке строить новый храм на развалинах прежнего, но с помощью Божией к 1820

году в обители был возведен прекрасный собор в стиле зрелого классицизма по проекту архитектора К. И. Росси, ставший центром монастырского ансамбля. Средства на постройку пожертвовала А. А. Полторацкая. В новом соборе, как и в старом, было три престола: главный в честь Рождества Христова, правый в честь Тихвинской иконы Божией Матери и левый во имя Алексия, человека Божия. 18 июля 1820 года храм был освящен Тверским архиепископом Филаретом (Дроздовым), будущим святителем Московским, который произнес при этом замечательную проповедь.

После освящения собора матушка Аполлиария занялась устройством новой ризы на чудотворный образ Божией Матери. Все драгоценности, подаренные членами Царствующего Дома, собранные прежними игумениями и инокинями, были размещены на иконе, во свидетельство великой милости Царицы Небесной к обители Рождества Христова. В 1827 году, чувствуя приближение кончины, игумения Аполлиария избрала себе преемницу, инокиню Досифею (Веревкину), передала ей управление монастырем и вскоре мирно отошла ко Господу. Она завещала похоронить себя в западных воротах обители, чтобы место погребения было попираемо ногами богомольцев. Желание ее было исполнено. Место это можно видеть и сейчас, оно отмечено надписью на стене и металлической оградой. Памятью о матушке Аполлиарии остался величественный храм — украшение не только Христорождественского монастыря, но и всего града Твери.

При игумении Досифее в обители была построена теплая каменная церковь во имя Живоначальной Троицы, освященная в 1832 году архиепископом Григорием (Постниковым); к ней примыкал деревянный корпус для больных и престарелых сестер. Спустя два года в монастыре учредили приют для девиц — сирот духовного звания; священники и монахини обучали их Закону Божию, чтению, письму и рукоделю.

В 1849 году настоятельницей обители стала игумения Мария (Игнатьева), тверская дворянка. Главной заботой матушки стало благолепие храмов, благоговейное богослужение и мир и согласие между сестрами. Матушка Мария всегда была спокойна, ласкова, отличалась необыкновенной добротой и



Святитель Филарет (Дроздов: 1782–1867), митрополит Московский, в 1819–1820 годах архиепископ Тверской и Кашинский

Место погребения игумении Аполлиарии (Лутковской: †1827)



*Христорождественский собор.
Архитектор К. И. Росси.
1814–1820 годы*



*Фрагменты росписи
Христорождественского собора*



никогда не отказывала тем, кто обращался к ней за помощью. При ней число сестер в монастыре удвоилось.

Вскоре после назначения матушки Марии в жизни обители начались перемены. В 1850-х годах купцы Каулин и Залогин выстроили поблизости большую текстильную фабрику и многоэтажные дома для рабочих. Своей церкви у фабрики не было, и в монастыре прибавилось богомольцев. В качестве компенсации за беспокойство боголюбивые владельцы фабрики обновили внутреннюю отделку Христорождественского собора и сделали его теплым. Заново были устроены золоченые иконостасы во всех трех приделах, святые престолы и жертвенники из кипариса; стены храма, купол, столбы и арки покрыты живописью. Чтобы не нарушать порядка богослужения во время отделочных работ в соборе, матушка Мария распорядилась исправить прежний Христорождественский храм, стоявший вплотную к собору. В 1865 году он был отремонтирован и переосвящен во имя Святителя Николая. Вскоре после обновления собора его посетили император Александр II с супругой. Они осмотрели храм, приложились к чудотворному образу Божией Матери, побывали в кельях у матушки Марии.

В 1880 году, при игумении Палладии II, Никольский храм был сильно поврежден бурей и нуждался в перестройке. Было решено перенести его на юго-восточную сторону обители и поставить вровень с монастырской оградой. Новая церковь предназначалась для богослужения и совершения

треб фабричного прихода, сильно выросшего за последние годы. У Каулина и Залогина работало 3000 человек, на фабрике Морозова — 7000, и храм для них был крайне необходим. Он был вскоре выстроен и освящен 24 октября 1882 года.

Игуменья Палладия (Ельчанинова), дочь таганрогского вице-губернатора, стала настоятельницей в 1875 году. Матушка Палладия очень много сделала для благоустройства обители. В 1889 году на ее средства был отлит самый большой колокол для монастырской колокольни весом 528 пудов; в 1891 году был обновлен больничный храм во имя Живоначальной Троицы, спустя год — надвратный Спасский храм; в 1896 году промывали живопись в соборе и Спасском храме. Работы по обустройству монастыря проводились матушкой Палладией постоянно, но одной из самых больших ее заслуг стало основание Спасской пустыни в Бежецком уезде, на месте бывшего подворья обители. В конце XIX — начале XX века, благодаря энергии матушки, в пустыни были возведены пятиглавая церковь, Святые врата с колокольней, настоятельский корпус, кельи для сестер и другие постройки. Территория пустыни была обнесена каменным забором с тремя башнями. В 1907 году Спасская пустынь, где к тому времени проживало более пятидесяти сестер, указом Святейшего Синода была преобразована в самостоятельный монастырь.

Игуменья Палладия отошла ко Господу 28 августа 1908 года. В силу преклонного возраста и немощей в последние три года она передала свои обязанности казначее обители — монахини Калерии (Кузнецовой), которая и стала следующей настоятельницей монастыря — последней перед страшными годами революции. Матушке Калерии было сорок семь лет, и вся ее жизнь прошла в обители. Мать ее, сама из тверских крестьян, привезла дочку в трехлетнем возрасте из Петербурга и оставила в Христорожественском монастыре. Девочку взяла в свою келью и воспитывала тогдашняя игуменья Мария (Игнатьева). Потом девица Екатерина обучалась в монастырском приюте для сирот духовного звания, пела на клиросе. В 1902 году, в возрасте сорока одного года, была пострижена в монахини, регентствовала, заведовала церковно-приходской школой при монастыре...



*Игуменья Палладия
(Ельчанинова; †1908).
Фотография конца XIX —
начала XX века*



*Игуменья Калерия
(Кузнецова; 1861— после 1931).
Фотография начала XX века*



*Больничная церковь
во имя Живоначальной Троицы.
1832 год*



*Насельница обители.
Фотография конца XIX —
начала XX века*



Став игуменией, матушка Калерия, как и ее предшественница, много сил отдавала благоустройству обители, вела большие ремонтные и строительные работы. Самой большой постройкой монастыря был каменный соборный храм в честь Воскресения Христова. Он был заложен 15 мая 1912 года. Храм строился в честь и память 300-летия Дома Романовых; величественное сооружение в древнем псковско-новгородском стиле символизировало мощь и древность правящей династии. Собор по проекту архитектора Н. П. Омелюстого был вчерне построен за два года на средства монастыря и вклады благотворителей, в том числе и царской семьи. Главный престол был посвящен Воскресению Христову, правый — Святителю и Чудотворцу Николаю и святителю Московскому Алексию, левый — благоверной княгине Анне Кашинской. В храме было центральное отопление. Рядом с собором поставили часовню, за которой располагалось монастырское кладбище. Весной 1915 года, еще до освящения храма, в обители побывала великая княгиня Елисавета Феодоровна, а осенью — императрица Александра Феодоровна с дочерьми. 17 апреля 1916 года Воскресенский собор освятил архиепископ Тверской и Кашинский Серафим (Чичагов) в присутствии великой княгини Елисаветы Феодоровны, председателя Совета Министров Б. В. Штюрмера, обер-прокурора Святейшего Синода А. Н. Волжина и других официальных лиц и многочисленного духовенства.

Перед революцией обитель Рождества Христова была весьма благоустроенным монастырем с хорошо налаженным хозяйством, больницей, богадельней, детским приютом и школой. Советская власть проявила живой интерес к его имуществу. Уже в 1918 году были национализированы два корпуса, соединенные Спасским храмом, и больничный корпус. Иконостас в храме был разобран, иконы и утварь вынесены. В освободившихся помещениях разместился детский дом. В течение года по ордерам разных учреждений производилась реквизиция монастырского имущества. У сестер постепенно забирали все, начиная от повозок с лошадьми и кончая мелкими предметами мебели.

В апреле 1919 года сестры написали прошение в Тверской жилищно-земельный отдел, в котором просили закрепить за ними прилегающие к монастырю земли для обработки и обеспечения себя и престарелых насельниц. Так было положено начало созданию огородно-ремесленного товарищества «Взаимопомощь». В нем состояло 184 человека, которые, кроме огородничества, занимались различным рукоделием и содержали богадельню за рекой Твердой, где жило до пятидесяти человек. Первым председателем товарищества стала игумения Калерия — теперь гражданка Екатерина-Калерия Кузнецова. Сестры жили на территории монастыря, в маленьких деревянных домиках-келлиях (их было сорок три), которые сначала были им оставлены. Но вскоре городские власти стали претендовать и на эти убогие домики, выдвигая мотивом острую нехватку жилья для рабочих Тверской мануфактуры. 14 октября 1923 года президиум Тверского губисполкома постановил: «Все помещения, занятые монахинями при Христорожественском монастыре, освободить, предоставляя освободившуюся площадь под квартиры рабочих». Это решение представляло собой фактическое закрытие монастыря.

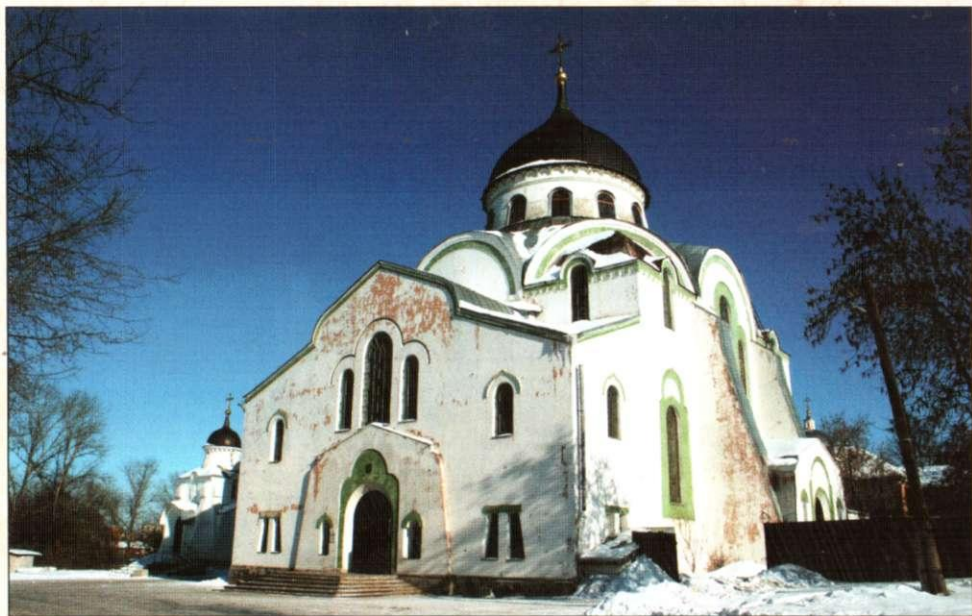
После закрытия обители началось ее разорение. В 1924 году Воскресенский собор передали Пролетарской мануфактуре под предприятие общественного питания; спустя два года в Никольской церкви открыли клуб «Безбожник»; в 1929 году Христорожественский собор, еще действовавший как приходской храм, был закрыт и переоборудован в клуб текстильщиков. В эти же годы была постепенно разобрана колокольня. Чудотворная Тихвинская икона бесследно исчезла...



*Преподобномученица
великая княгиня
Елисавета Феодоровна.
Фотография 1910-х годов*

*Насельница обители.
Фотография конца XIX —
начала XX века*





*Воскресенский собор.
Архитектор Н. П. Омелюстый.
1912–1916 годы*

*Воспитанницы монастырского
приюта с преподавательницей
рисования.
Фотография конца XIX —
начала XX века*



Судьбы насельниц после 1923 года складывались по-разному. Матушка Калерия с тремя монахинями сразу оставили монастырь и сняли квартиру в Татарском переулке. Некоторые оставались на территории обители, многие сестры разместились в монастырской слободе. Вместе с игуменней поселились казначая обители Мария (Гоголева), монахиня Аглаида (Сапожкова) и рясофорная Евтихия (Чубукова). Занимались они пошивом одеял. Недостатка в заказах не было. Монахинь посещали не только тверичи, но и крестьяне из близлежащих деревень, как могли, поддерживали сестер. По мере сил и те помогали своим посетителям, лечили их народными средствами, а главное — молились за них. Сколь тяжело было матушке Калерии, лишившейся родного дома, можно судить по записи в ее блокноте, сохранившейся в материалах следственного дела: «30 апреля 1930 г. я собралась с Марией в монастырь. Поехали на новом трамвае... едва доехали. О Боже, монастырь наш — ужас один!.. Сердце не выносит вида. Помолилась, перекрестила дорогие могилки. Преподобные мои, вот все, что вам осталось... Тут не могу быть, и туда, где дом, не хочу, так все чуждо душе, Господи!»

28 мая 1931 года сестры были арестованы по доносу и заключены под стражу. Их обвиняли в

«антисоветской агитации и распространении провокационных слухов». Конечно, не слухи, якобы распространяемые монахинями, были страшны боготорческой власти, а слово Божие, которое они не переставали нести людям. Дело было сфабриковано быстро, и уже 10 июня судебная тройка вынесла приговор, одинаковый для всех четверых: «...Заключить в исправительно-трудовой лагерь сроком на 5 лет, с заменой высылкой через ПП ОГПУ в Казахстан на тот же срок, считая с 2.V.1931 г. Направить этапом». Дальнейшую судьбу семидесятилетней матушки и близких ей сестер проследить не удалось. Никаких сведений о том, куда они были сосланы и доехали ли до места назначения, не сохранилось. На основании ст. 1 Указа Президиума Верховного Совета СССР от 16 января 1989 года осужденные сестры-исповедницы, принявшие мучения за православную веру, были реабилитированы.

Многие годы казалось, что бывшее благолепие Христорождественской обители утрачено навсегда. Но Господь судил иначе. В год 1000-летия Крещения Руси Православной Церкви был возвращен Воскресенский собор, служивший до этого складом строительных материалов. Он был отремонтирован и 23 апреля 1992 года освящен. Теперь это кафедральный соборный храм Твери. Вскоре был приведен в порядок и Троицкий храм, в нем стали совершать Таинство Крещения. Наконец, 1 апреля 1999 года на заседании Священного Синода Русской Православной Церкви было решено возобновить монашескую жизнь в Христорождественском монастыре. Его настоятельницей была назначена монахиня Лариса (Лобанова) из Тверского Екатерининского монастыря.

16 августа 1999 года матушка приняла главный храм обители, в котором много лет обитало спортивное общество «Спартак». В соборе царил «мерзость запустения» — черный потолок, грязь, мусор, протекающая крыша... Все монастырские кельи были заняты жильцами, и матушке с сестрами пришлось поселиться в подвале храма. С помощью богомольцев убрали мусор, вымыли полы и окна, установили временный иконостас. 7 января 2000 года, в престольный храмовый праздник, была совершена первая Божественная литургия...

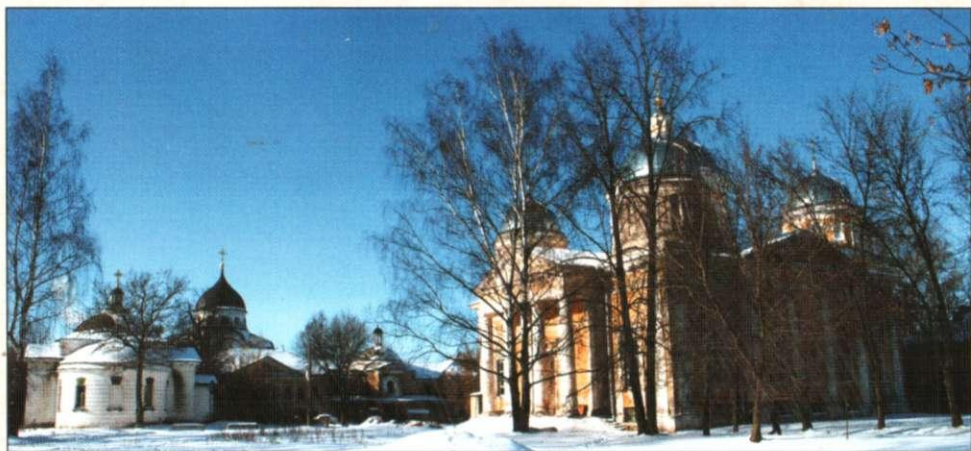
В 2009 году Христорождественский монастырь отметит десятилетие своей новейшей истории. За эти годы с помощью благотворителей и прихожан



*Насельницы обители.
Фотография конца XIX —
начала XX века*

*Христорождественский собор.
Фотография 1980-х годов*





*Христорождественский
монастырь.
Фотография 2005 года*

сделано многое: сестрам постепенно возвращают монастырские помещения, идет реставрация Христорождественского собора, восстанавливается ограда с башнями. Но главное — на святом месте после многих лет запустения вновь звучит хвала Господу. Сестрам обители во главе с игуменьей Ларисой предстоит многотрудное дело — воссоздать в прежнем величии святыню Тверской земли. Нелегко сделать это слабыми женскими руками, но сестры надеются, что Господь, сохранивший Свою обитель, пошлет ей и добрых делателей, и древний монастырь вновь засияет в былой красоте и славе.

Игуменья Лариса с сестрами

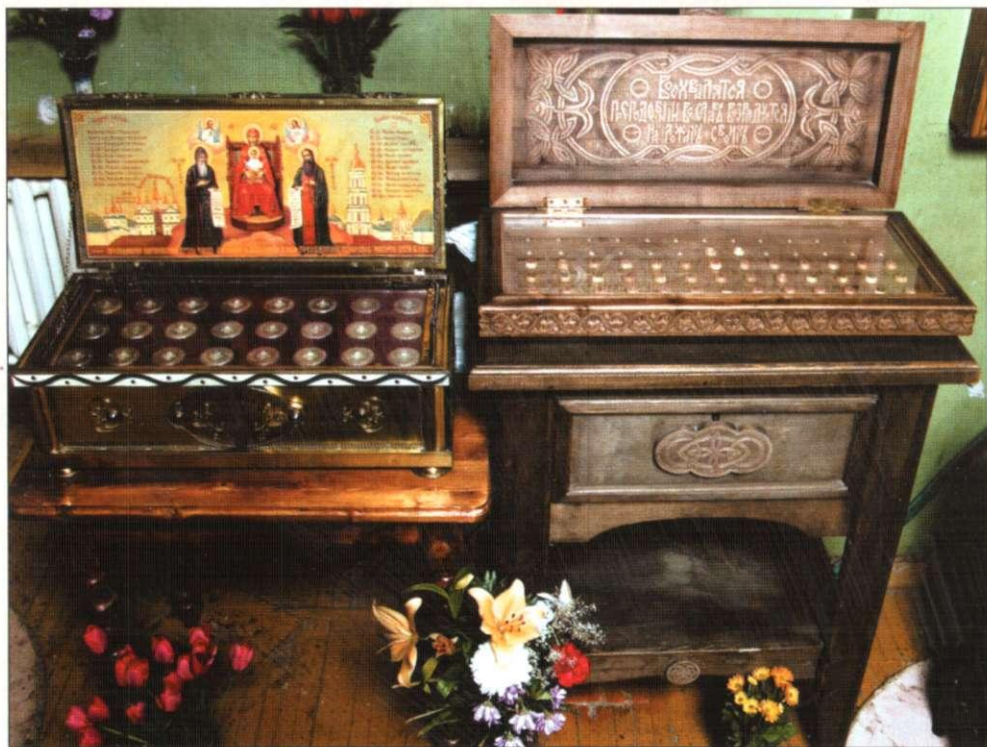


ЛЕТОПИСЬ ХРИСТОРОЖДЕСТВЕННОГО МОНАСТЫРЯ

- Конец XIV — начало XV** Основание монастыря по благословению святителя Арсения, епископа Тверского.
- 1513** Дарование обители великим князем Василием III Иоанновичем жалованной грамоты на имя игуменни Александры.
- 1555** Подтверждение жалованной грамоты царем Иоанном Васильевичем Грозным.
- Около 1610** Разорение монастыря литовцами.
- 1646** Пожалование восстановленному монастырю даров царем Алексием Михайловичем на возведение храма во имя Алексия, человека Божия и Святителя Николая.
- 1702** Принесение в обитель чудотворной Тихвинской иконы Божией Матери.
- 1716** Построение деревянного храма в честь Рождества Христова.
- 1775** Освящение первого в обители каменного храма в честь Рождества Христова, с приделом Алексия, человека Божия и с колокольной.
- 1779** Освящение придела в честь Тихвинской иконы Божией Матери в Рождественском храме.
- 1803** Учреждение ежегодного крестного хода 26 июня, с чудотворной Тихвинской иконой Божией Матери.
- 1805** 16 августа. Освящение надвратного храма во имя Спаса Нерукотворного Образа. Возведение примыкающих к Спасскому храму здания для ризницы и трапезной и настоятельских келлий.
- 1810** 1 июля. Закладка, в присутствии императора Александра I, Христорождественского собора.
- 1820** 18 июля. Освящение Христорождественского собора святителем Филаретом (Дроздовым), тогдашним архиепископом Тверским.
- 1832** Возведение церкви во имя Живоначальной Троицы с больничным корпусом.
- 1834** Учреждение в монастыре приюта для девиц-сирот духовного звания.
- 1865** Переосвящение прежнего Христорождественского храма во имя Святителя Николая.
- 1882** 24 октября. Освящение нового Никольского храма.
- 1916** 17 апреля. Освящение, в присутствии великой княгини Елисаветы Феодоровны, соборного храма в честь Воскресения Христова архиепископом Тверским и Кашинским Серафимом (Чичаговым).
- 1923** Закрытие обители с последующим (в 30-х годах) уничтожением ограды, колокольной и монастырского кладбища.
- 1999** 1 апреля. Открытие Христорождественского женского монастыря решением Священного Синода Русской Православной Церкви.
- 16 августа. Прибытие в обитель первых насельниц.
- 2000** 7 января. Совершение в Христорождественском соборе первой Божественной литургии.
- 2002** 21 апреля. Первый иноческий постриг в монастыре.
- 2005** 21 апреля. Возведение настоятельницы монахини Ларисы в сан игуменни.
- 2009** 10-летие новейшей истории обители Рождества Христова.



*Вид на
Христорождественский собор
со стороны реки Тьмаки*



Ковчеги с частицами святых мощей угодников Божиих:

свт. Павла Тобольского, Филарета Киевского, Феофила Новгородского, прпп. Григория чудотворца, Зинона постника, Арсения Трудолюбивого, Агафона чудотворца, Лаврентия затворника, Захарии постника, Геронтия канонарха Печерских, в Дальних пещерах, прпп. Прохора Лебедника, Моисея Урина, Алипия иконописца, Исаакия затворника, Никона изумна, Дамиана целбника, Никона Сухого, Нестора Летописца, Николы Святоши, Илии Муромца, Григория чудотворца, Агапита врача Печерских, в Ближних пещерах (в ковчеге слева):

Пророка и Крестителя Господня Иоанна, свтп. Николая Мирдикийского, Иоанна Новгородского, Феодосия Черниговского, Иннокентия Иркутского, вмчч. Пантелеимона, Меркурия Кесарийского, сщмч. Фаддея Тверского, прмчч. Макария Каневского, Евстратия Печерского, прпп. Герасима Болдинского, Зосимы и Савватия Соловецких, Саввы Сторожевского, Гавриила, Игнатия, Евфимия, Акакия, Силуана Афонских, Нила Столобенского, Макария Калязинского, Лаврентия Черниговского, Сергия (Сребрянского), Амвросия, Моисея, Антония, Льва, Макария, Анатолия I, Илариона, Исаакия, Иосифа, Анатолия II, Варсонофия, Нектария Оптинских, Софии Суздальской, блгвв. кнн. Феодора Новгородского, Михаила Тверского, Анны Кашинской, блж. Матроны Московской (в ковчеге справа).

Литература:

1. Христорождественский женский монастырь в Твери. Тверь, 1891.
2. Чердниченко Е. К. Обитель Рождества Христова. Торжок, 2002.
3. Кавырзин В. Н. Сестры обители Рождества Христова. Из истории Тверского Христорождественского монастыря в XX веке // Тверской мирянин. № 12 (160). 28 декабря 2006 г.
4. Кавырзин В. Н. Христорождественский женский монастырь в Твери. 1875–1923 гг. Разорение 1924–1931 гг. Рукопись.



**Желающим помочь
в возрождении обители Рождества Христова
сообщаем наш адрес:
170001, г. Тверь, ул. Баррикадная, д. 1
Христорождественский женский монастырь.
Тел. (4822) 42-40-84**

**Наши реквизиты
для перечисления пожертвований через банк:
ИНН 6904031170 / КПП 690401001
Религиозная организация Православный
Христорождественский женский монастырь
р/с № 40703810563070100290
в Тверском ОСБ № 8607, г. Тверь
к/с № 30101810900000000679
БИК 042809679**